



अध्याय चतुर्थ
विश्लेषण एवं
व्याख्या

अध्याय – 4 विश्लेषण एवं व्याख्या

4.1 पृष्ठभूमि

लघु शोध कार्य के प्रारम्भिक चरणों को पूर्ण करने के उपरांत प्राप्त प्रदत्तों का विश्लेषण एवं व्याख्या इस अध्याय में किया गया है। स्वनिर्मित परिकल्पनाओं की स्वीकृति तथा अस्वीकृति हेतु प्रदत्तों को समूह व उपसमूह में विभाजित कर विश्लेषण तथा परिणाम ज्ञात किया जाता है। जो नवीन सिद्धान्त की खोज अथवा सामान्यीकरण करने में सहायक होती है। प्रस्तुत अध्याय में उचित सांख्यिकीय विधियों का उपयोग करके प्राप्त प्रदत्तों का विश्लेषण करने का प्रयास किया गया है। शोध अध्ययन हेतु सात परिकल्पनाएँ रखी गयी हैं। जिसकी जांच करने के उपरांत अध्ययन से निकले परिणाम की व्याख्या की गई है।

4.2 सारणीयन तथा विश्लेषण

उपकरणों के प्रशासन से संकलित प्रदत्तों के आधार पर परिकल्पनाओं की स्वीकृति एवं अस्वीकृति हेतु प्रदत्तों का सारणीयन एवं विश्लेषण निम्नानुसार किया गया है -

परिकल्पना 1

कस्तूरबा गांधी बालिका विद्यालय में निवासरत् बालिकाओं तथा अन्य बालिकाओं की शैक्षणिक उपलब्धि में सार्थक अंतर नहीं है।

तालिका क्रमांक 4.1 : बालिकाओं की शैक्षणिक उपलब्धि संबंधित प्रदत्त

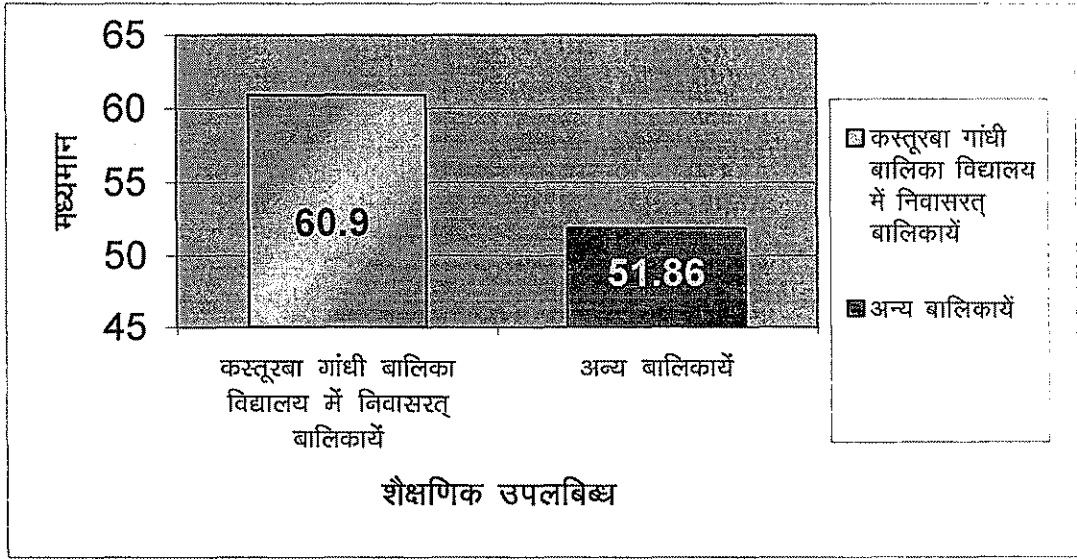
चर	बालिकाएँ	संख्या	मध्यमान	प्रमाप- विचलन	टी-मान	स्वतंत्रता अंश	सार्थकता	परिणाम
शैक्षणिक उपलब्धि	कस्तूरबा गांधी बालिका विद्यालय में निवासरत् बालिकाएँ	60	60.90	10.78	4.310	118	.000 ($P < 0.001$)	सार्थक अंतर है
	अन्य बालिकाएँ	60	51.86	12.15				

परिकल्पना को स्वीकृत तथा अस्वीकृत करने हेतु टी-मान ज्ञात किया गया जो तालिका क्रमांक 4.1 में प्रस्तुत है। तालिकानुसार कस्तूरबा गांधी बालिका विद्यालय में निवासरत् बालिकाओं तथा अन्य बालिकाओं की शैक्षणिक उपलब्धि का गणनात्मक टी-मान 4.310 प्राप्त हुआ, जो 0.01 स्तर पर सार्थक है। अतः परिकल्पना अस्वीकृत की जाती है। अर्थात् कस्तूरबा गांधी बालिका विद्यालय में निवासरत् बालिकाओं तथा अन्य बालिकाओं की शैक्षणिक उपलब्धि में सार्थक अंतर है।

तालिका क्रमांक 4.1.1 : मध्यमान के आधार पर बालिकाओं की शैक्षणिक उपलब्धि सम्बन्धित प्रदत्त

	कस्तूरबा गांधी बालिका विद्यालय में निवासरत् बालिकाएँ	अन्य बालिकाएँ
संख्या	60	60
मध्यमान	60.90	51.86

ग्राफ क्रमांक—4.1.2: बालिकाओं के शैक्षणिक उपलब्धि सम्बन्धित ग्राफीय प्रदर्शन



तालिका क्रमांक : 4.1.1 से स्पष्ट है कि कस्तूरबा बांधी बालिका विद्यालय में निवासरत् बालिकाओं की शैक्षणिक उपलब्धि का मध्यमान 60.90 तथा अन्य बालिकाओं की शैक्षणिक उपलब्धि का मध्यमान 51.86 प्राप्त हुआ। मध्यमान के आधार पर निर्मित ग्राफीय प्रदर्शन 4.1.2 में कस्तूरबा गांधी बालिकाओं की शैक्षणिक उपलब्धि अधिक प्राप्त हुई। इसका कारण कस्तूरबा गांधी बालिका विद्यालय में बालिकाओं को प्राप्त होने वाली शैक्षिक सुविधायें, शिक्षा की गुणवत्ता, छात्रावास का वातावरण आदि है, जो बालिकाओं की शैक्षणिक उपलब्धि के उन्नयन हेतु उत्तरदायी है। जबकि अन्य बालिकाओं को सुविधाओं में न्यूनता होना, शैक्षणिक उपलब्धि के स्तर का न्यून होना होगा।

परिकल्पना 2

कस्तूरबा गांधी बालिका विद्यालय में निवासरत् बालिकाओं तथा अन्य बालिकाओं की विभिन्न विषयों में शैक्षणिक उपलब्धि में सार्थक अंतर नहीं है।

परिकल्पना में बालिकाओं की विभिन्न विषयों में शैक्षणिक उपलब्धि के आंकलन हेतु परिकल्पना को छह भागों में विभाजित किया गया है—

- कस्तूरबा गांधी बालिका विद्यालय में निवासरत् बालिकाओं तथा अन्य बालिकाओं की हिन्दी विषय में प्राप्त उपलब्धि में सार्थक अंतर नहीं है।
- कस्तूरबा गांधी बालिका विद्यालय में निवासरत् बालिकाओं तथा अन्य बालिकाओं की गणित विषय में प्राप्त उपलब्धि में सार्थक अंतर नहीं है।
- कस्तूरबा गांधी बालिका विद्यालय में निवासरत् बालिकाओं तथा अन्य बालिकाओं की अंग्रेजी विषय में प्राप्त उपलब्धि में सार्थक अंतर नहीं है।
- कस्तूरबा गांधी बालिका विद्यालय में निवासरत् बालिकाओं तथा अन्य बालिकाओं की विज्ञान विषय में प्राप्त उपलब्धि में सार्थक अंतर नहीं है।
- कस्तूरबा गांधी बालिका विद्यालय में निवासरत् बालिकाओं तथा अन्य बालिकाओं की सामाजिक विज्ञान विषय में प्राप्त उपलब्धि में सार्थक अंतर नहीं है।

तालिका क्रमांक 4.2 बालिकाओं के विभिन्न विषयों में प्राप्त शैक्षणिक उपलब्धि

विषय	बालिकाएं	संख्या	मध्यमान	प्रमाप विचलन	टी-मान	सार्थकता	परिणाम
हिन्दी	कस्तूरबा गांधी बालिका विद्यालय में निवासरत् बालिकाएं	60	34.10	6.69	4.028	.000	सार्थक अंतर है
	अन्य बालिकाएं	60	27.35	11.12			
गणित	कस्तूरबा गांधी बालिका विद्यालय में निवासरत् बालिकाएं	60	28.40	7.69	1.712	.089	सार्थक अंतर नहीं है
	अन्य बालिकाएं	60	27.00	8.19			

विषय	बालिकाएं	संख्या	मध्यमान	प्रमाप विचलन	टी-मान	सार्थकता	परिणाम
अंग्रेजी	कस्तूरबा गांधी बालिका विद्यालय में निवासरत् बालिकाएं	60	29.08	7.24	3.706	.000	सार्थक अंतर है
	अन्य बालिकाएं	60	29.07	7.00			
संस्कृत	कस्तूरबा गांधी बालिका विद्यालय में निवासरत् बालिकाएं	60	29.15	7.38	2.265	.025	सार्थक अंतर है
	अन्य बालिकाएं	60	25.98	7.92			
विज्ञान	कस्तूरबा गांधी बालिका विद्यालय में निवासरत् बालिकाएं	60	29.36	6.37	3.516	.000	सार्थक अंतर है
	अन्य बालिकाएं	60	25.15	6.76			
सामाजिक विज्ञान	कस्तूरबा गांधी बालिका विद्यालय में निवासरत् बालिकाएं	60	30.51	7.16	4.591	.000	सार्थक अंतर है
	अन्य बालिकाएं	60	24.83	6.38			

तालिका क्रं. 4.2 के अनुसार बालिकाओं का हिन्दी विषय में गणनात्मक टी-मान 4.028 प्राप्त हुआ, जो 0.01 स्तर पर सार्थक है, अतः परिकल्पना कस्तूरबा गांधी बालिका विद्यालय में निवासरत् बालिकाओं तथा अन्य बालिकाओं की हिन्दी विषय में प्राप्त उपलब्धि में सार्थक अंतर नहीं है, अस्वीकृति की जाती है।

तालिका क्रमांक 4.2 के अनुसार बालिकाओं की गणित विषय में प्राप्त उपलब्धि का गणनात्मक टी-मान 1.712 प्राप्त हुआ, जो 0.01 स्तर पर सार्थक नहीं है, अतः परिकल्पना कस्तूरबा गांधी बालिका विद्यालय में निवासरत् बालिकाओं तथा अन्य बालिकाओं की गणित विषय में प्राप्त उपलब्धि में सार्थक अंतर नहीं है, स्वीकृत की जाती है।



तालिका क्रमांक 4.2 के अनुसार बालिकाओं की अंग्रेजी विषय में प्राप्त उपलब्धि का गणनात्मक टी-मान 3.708 प्राप्त हुआ, जो 0.01 स्तर पर सार्थक है, अतः परिकल्पना कस्तूरबा गांधी बालिका विद्यालय में निवासरत् बालिकाओं तथा अन्य बालिकाओं की अंग्रेजी विषय में प्राप्त उपलब्धि में सार्थक अंतर नहीं है, अस्वीकृति की जाती है।

तालिका क्रमांक 4.2 के अनुसार बालिकाओं की संस्कृत विषय में प्राप्त उपलब्धि का गणनात्मक टी-मान 2.265 प्राप्त हुआ, जो 0.01 स्तर पर सार्थक है, अतः परिकल्पना कस्तूरबा गांधी बालिका विद्यालय में निवासरत् बालिकाओं तथा अन्य बालिकाओं की संस्कृत विषय में उपलब्धि में सार्थक अंतर नहीं है, अस्वीकृति की जाती है।

तालिका क्रमांक 4.2 के अनुसार बालिकाओं की विज्ञान विषय में प्राप्त उपलब्धि का गणनात्मक टी-मान 3.516 प्राप्त हुआ, जो 0.01 स्तर पर सार्थक है, अतः परिकल्पना कस्तूरबा गांधी बालिका विद्यालय में निवासरत् बालिकाओं तथा अन्य बालिकाओं की विज्ञान विषय में प्राप्त उपलब्धि में सार्थक अन्तर नहीं है, अस्वीकृति की जाती है।

तालिका क्रमांक 4.2 के अनुसार बालिकाओं की सामाजिक विज्ञान विषय में प्राप्त उपलब्धि का गणनात्मक टी-मान 4.591 प्राप्त हुआ, जो 0.01 स्तर पर सार्थक है, अतः परिकल्पना कस्तूरबा गांधी बालिका विद्यालय में निवासरत् बालिकाओं तथा अन्य बालिकाओं की सामाजिक विज्ञान विषय में प्राप्त उपलब्धि में सार्थक अन्तर नहीं है, अस्वीकृति की जाती है।

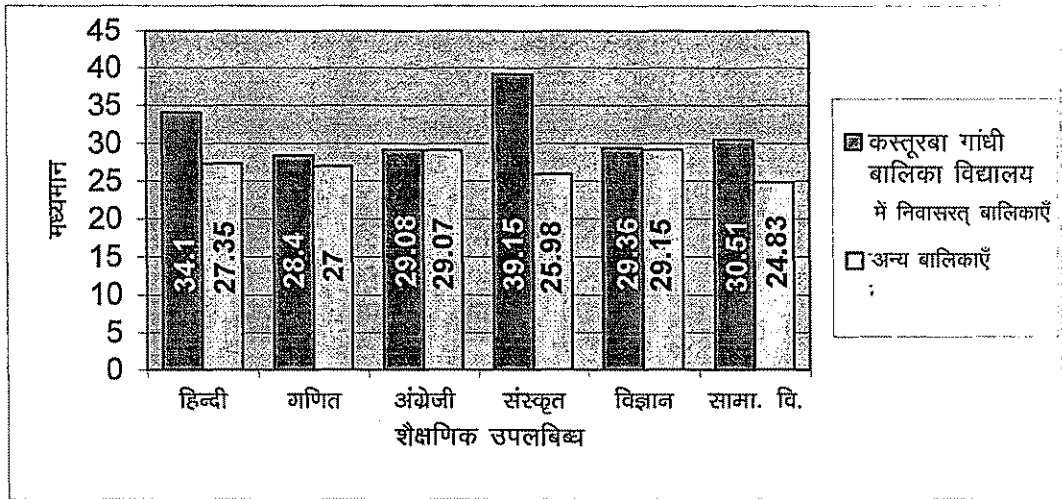
अतः परिकल्पना कस्तूरबा गांधी बालिका विद्यालय में निवासरत् बालिकाओं तथा अन्य बालिकाओं को विभिन्न विषयों में प्राप्त उपलब्धि में सार्थक अंतर नहीं है। अस्वीकृत की जाती है।



तालिका 4.2.1 मध्यमान के आधार पर बालिकाओं की विभिन्न विषयों में उपलब्धि

चर	बालिकाएं	हिन्दी	गणित	अंग्रेजी	संस्कृत	विज्ञान	सा.विज्ञान
शैक्षणिक उपलब्धि	कस्तूरबा गांधी बालिका विद्यालय में निवासरत् बालिकाएं	34.10	28.40	29.08	29.15	29.36	30.51
	अन्य बालिकाएं	27.35	27.00	29.07	25.98	29.15	24.83

ग्राफी क्रमांक 4.2.2 : बालिकाओं के विभिन्न विषयों में प्राप्त शैक्षणिक उपलब्धि सम्बन्धित ग्राफीय प्रदर्शन



तालिका 4.2.1 तथा ग्राफीय प्रदर्शन 4.2.2 के अनुसार कस्तूरबा गांधी बालिका विद्यालय में निवासरत् बालिकाओं की गणित, अंग्रेजी, विज्ञान विषयों में उपलब्धि स्तर कम है एवं अन्य बालिकाओं की गणित, संस्कृत, सामाजिक विज्ञान विषयों में उपलब्धि स्तर न्यूनतम है तथा कस्तूरबा गांधी बालिका विद्यालय में निवासरत् एवं बालिकाओं के गणित, अंग्रेजी, विज्ञान विषयों में प्राप्त उपलब्धि में अधिक अंतर नहीं है। कस्तूरबा गांधी बालिका विद्यालय में निवासरत् बालिकाओं अन्य बालिकाओं की विभिन्न विषयों में प्राप्त उपलब्धि में सार्थक अंतर प्राप्त होने

का कारण, कस्तूरबा गांधी बालिकाओं विद्यालय में बालिकाओं को प्रदान की जाने वाली सुविधाएं, शिक्षिकाओं का पूर्ण सहयोग, विषयानुसार उपचारात्मक शिक्षण, पुस्तकों की उपलब्धता हैं। संबन्धित साहित्य का पुनरावलोकन वर्ष 1997 में भी अनुसूचित जाति की बालिकाओं की शैक्षणिक उपलब्धि उच्च प्राप्त हुई।

परिकल्पना 3

कस्तूरबा गांधी बालिका विद्यालय में निवासरत् बालिकाओं तथा अन्य बालिकाओं की कक्षावार शैक्षिक प्रगति में सार्थक अंतर नहीं है।

बालिकाओं की कक्षावार, शैक्षिक प्रगति के आंकलन हेतु परिकल्पना को तीन भागों में विभाजित किया गया है :-

- कस्तूरबा गांधी बालिका विद्यालय में निवासरत् बालिकाओं तथा अन्य बालिकाओं की कक्षा छठवीं में प्राप्त शैक्षणिक उपलब्धि में सार्थक अंतर नहीं है।
- कस्तूरबा गांधी बालिका विद्यालय में निवासरत् बालिकाओं तथा अन्य बालिकाओं की कक्षा सातवीं में प्राप्त शैक्षणिक उपलब्धि में सार्थक अंतर नहीं है।
- कस्तूरबा गांधी बालिका विद्यालय में निवासरत् बालिकाओं तथा अन्य बालिकाओं की कक्षा आठवीं में प्राप्त शैक्षणिक उपलब्धि में सार्थक अंतर नहीं है।



तालिका 4.3 : बालिकाओं की कक्षावार शैक्षिक प्रगति से संबंधित प्रदत्त

कक्षा	बालिकाएं	संख्या	मध्यमान	प्रमाप विचलन	टी-मान	स्वतंत्रता अंश	सार्थकता	परिणाम
छठवीं	कस्तूरबा गांधी बालिका विद्यालय में निवासरत् बालिकाएं	60	57.61	7.74	10.10	118	.000 ($P < .001$)	सार्थक अंतर है
	अन्य बालिकाएं	60	46.11	4.22				
सातवीं	कस्तूरबा गांधी बालिका विद्यालय में निवासरत् बालिकाएं	60	61.41	8.34	6.16	118	.000 ($P < .001$)	सार्थक अंतर है
	अन्य बालिकाएँ	60	51.22	9.75				
आठवीं	कस्तूरबा गांधी बालिका विद्यालय में निवासरत् बालिकाएं	60	60.90	10.78	4.31	118	.000 ($P < .001$)	सार्थक अंतर है
	अन्य बालिकाएं	60	57.86	12.15				

तालिका क्रमांक 4.3 के अनुसार बालिकाओं की कक्षा छठवीं में प्राप्त शैक्षणिक उपलब्धि का गणनात्मक टी-मान 10.10 प्राप्त हुआ, जो 0.01 स्तर पर सार्थक है। अतः परिकल्पना कस्तूरबा गांधी बालिका विद्यालय में निवासरत् बालिकाओं तथा अन्य बालिकाओं की कक्षा छठवीं में प्राप्त शैक्षणिक उपलब्धि में सार्थक अंतर नहीं है, अस्वीकृत की जाती है।

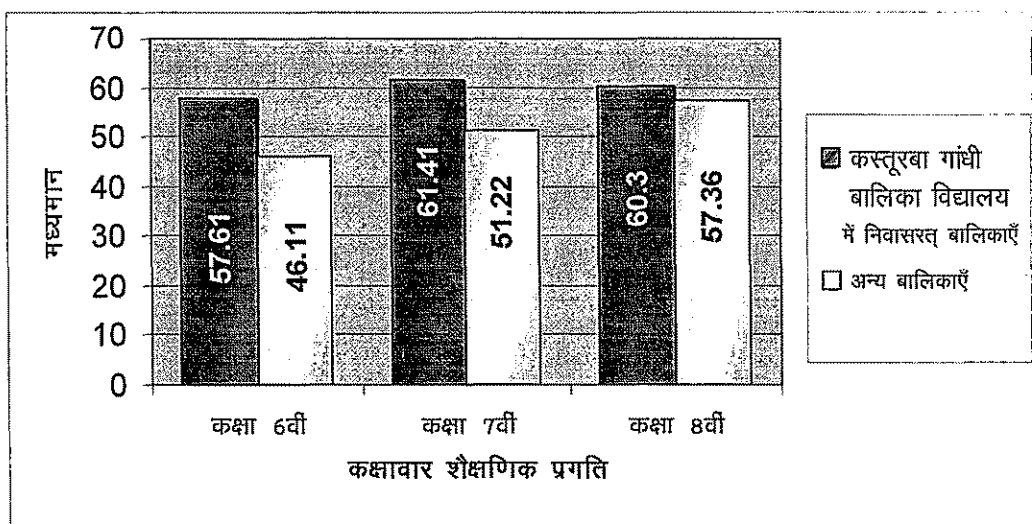
तालिका क्रमांक 4.3 के अनुसार बालिकाओं की कक्षा सातवीं में प्राप्त शैक्षणिक उपलब्धि का गणनात्मक टी-मान 6.16 प्राप्त हुआ, जो 0.01 स्तर पर सार्थक है। अतः परिकल्पना कस्तूरबा गांधी बालिका विद्यालय में निवासरत् बालिकाओं तथा अन्य बालिकाओं की कक्षा सातवीं में प्राप्त शैक्षणिक उपलब्धि में सार्थक अंतर नहीं है, अस्वीकृत की जाती है।

तालिका क्रमांक 4.3 के अनुसार बालिकाओं की कक्षा आठवीं में प्राप्त शैक्षणिक उपलब्धि का गणनात्मक टी-मान 4.31 प्राप्त हुआ, जो 0.01 स्तर पर सार्थक है। अतः परिकल्पना कस्तूरबा गांधी बालिका विद्यालय में निवासरत् बालिकाओं तथा अन्य बालिकाओं की कक्षा आठवीं में प्राप्त शैक्षणिक उपलब्धि में सार्थक अन्तर नहीं है, अस्वीकृत की जाती है।

तालिका 4.3.1 : मध्यमान के आधार पर बालिकाओं की कक्षावार शैक्षिक प्रगति संबंधित प्रदत्त

कक्षा	कस्तूरबा गांधी बालिका विद्यालय में निवासरत् बालिकाएं	अन्य बालिकाएं
छठवीं	57.61	46.11
सातवीं	61.41	51.22
आठवीं	60.90	57.86

ग्राफ क्रमांक 4.3.2 : बालिकाओं के कक्षावार शैक्षिक प्रगति संबंधी ग्राफीय प्रदर्शन



तालिका क्रमांक 4.3.1 तथा ग्राफ 4.3.2 के अनुसार कस्तूरबा गांधी बालिका विद्यालय की बालिकाओं की कक्षा छठवीं से कक्षा सातवीं में क्रमागत शैक्षिक प्रगति हुई, परंतु कक्षा सातवीं से कक्षा आठवीं में शैक्षिक प्रगति में अधिक अंतर नहीं है। जबकि अन्य बालिकाओं की कक्षा छठवीं, सातवीं, आठवीं में क्रमागत शैक्षिक प्रगति हुई है। कस्तूरबा गांधी बालिका विद्यालय की बालिकाओं की कक्षावार शैक्षिक प्रगति अन्य बालिकाओं विद्यालय की तुलना में अधिक है। कस्तूरबा गांधी बालिका विद्यालय में निवासरत बालिकाओं तथा अन्य बालिकाओं की कक्षावार शैक्षिक उपलब्धि में सार्थक अंतर होने का कारण बालिकाओं को प्रदान मार्गदर्शन, उपचारात्मक शिक्षण, शैक्षिक सुविधाओं की उपलब्धता है।

परिकल्पना 4

कस्तूरबा गांधी बालिका विद्यालय में निवासरत बालिकाओं तथा अन्य बालिकाओं के सामंजस्य में सार्थक अंतर नहीं है।

तालिका क्रमांक 4.4 : बालिकाओं के सामंजस्य से संबंधित प्रदत्त

चर	बालिकाएं	संख्या	मध्यमान	प्रमाप विचलन	टी-मान	स्वतंत्रता अंश	सार्थकता	परिणाम
सामंजस्य	कस्तूरबा गांधी बालिका विद्यालय में निवासरत बालिकाएं	60	59.02	6.46	1.24	118	.216	सार्थक अंतर नहीं है
	अन्य बालिकाएं	60	57.47	7.18				

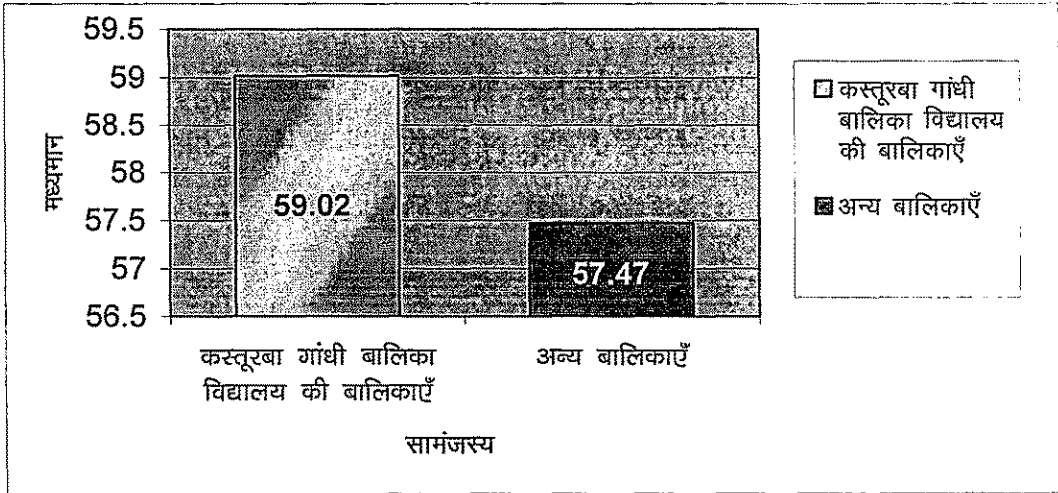
परिकल्पना को स्वीकृत तथा अस्वीकृत करने हेतु टी-मान ज्ञात किया गया जो तालिका क्रमांक 4.4 में प्रस्तुत है। तालिकानुसार कस्तूरबा गांधी बालिका

विद्यालय में निवासरत् बालिकाओं तथा अन्य बालिकाओं के सामंजस्य का टी-मान 1.24 प्राप्त हुआ, जो 0.05 स्तर पर सार्थक नहीं है अतः परिकल्पना कस्तूरबा गांधी बालिका विद्यालय में निवासरत् बालिकाओं तथा अन्य बालिकाओं के सामंजस्य में सार्थक अंतर नहीं है, स्वीकृत की जाती है।

तालिका 4.4.1 : मध्यमान के आधार पर बालिकाओं की सामंजस्य संबंधित प्रदत्त

कक्षा	कस्तूरबा गांधी बालिका विद्यालय में निवासरत् बालिकाएं	अन्य बालिकाएं
संख्या	60	60
मध्यमान	59.02	57.47

ग्राफ क्रमांक 4.4.2 : बालिकाओं के सामंजस्य संबंधी ग्राफीय प्रदर्शन



तालिका क्रमांक 4.4.1 से स्पष्ट है कि कस्तूरबा गांधी बालिका विद्यालय में निवासरत् बालिकाओं के सामंजस्य का मध्यमान 59.02 तथा अन्य बालिकाओं के सामंजस्य का मध्यमान 57.47 प्राप्त हुआ। मध्यमान के आधार पर निर्मित ग्राफीय प्रदर्शन क्रमांक 4.4.2 में कस्तूरबा गांधी बालिका विद्यालय में निवासरत् बालिकाओं का सामंजस्य अन्य बालिकाओं से अधिक प्राप्त हुआ है। इस अंतर का कारण कस्तूरबा गांधी बालिका विद्यालय में बालिकाओं को प्रदान घर जैसा वातावरण,

शिक्षिकाओं का स्नेहिल एवं उत्तरदायित्व पूर्ण व्यवहार होना है।

परिकल्पना 5

कस्तूरबा गाँधी बालिका विद्यालय में निवासरत् बालिकाओं तथा अन्य बालिकाओं के सामंजस्य के विभिन्न कारकों (घर, स्वास्थ्य, सामाजिक, भावनात्मक शैक्षिक) में सार्थक अंतर नहीं है।

बालिकाओं के सामंजस्य से संबंधित विभिन्न कारकों के आंकलन हेतु परिकल्पना को पांच भागों में विभाजित किया गया है :-

- कस्तूरबा गाँधी बालिका विद्यालय में निवासरत् बालिकाओं तथा अन्य बालिकाओं के घर में सामंजस्य में सार्थक अन्तर नहीं है।
- कस्तूरबा गाँधी बालिका विद्यालय में निवासरत् बालिकाओं तथा अन्य बालिकाओं के स्वास्थ्य सामंजस्य में सार्थक अंतर नहीं है।
- कस्तूरबा गाँधी बालिका विद्यालय में निवासरत् बालिकाओं तथा अन्य बालिकाओं के सामाजिक सामंजस्य में सार्थक अन्तर नहीं है।
- कस्तूरबा गाँधी बालिका विद्यालय में निवासरत् तथा अन्य बालिकाओं के भावनात्मक सामंजस्य में सार्थक अंतर नहीं है।
- कस्तूरबा गाँधी बालिका विद्यालय में निवासरत् बालिकाओं तथा अन्य बालिकाओं के शैक्षिक सामंजस्य में सार्थक अंतर नहीं है।

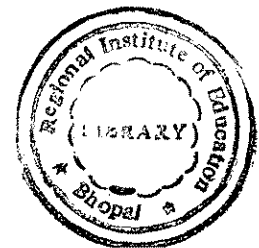


तालिका 4.5 : बालिकाओं के सामंजस्य से संबंधित विभिन्न कारकों के प्रदत्त

सामंजस्य कारक	बालिकाएँ	संख्या	मध्यमान	प्रमाप विचलन	टी-मान	सार्थकता	परिणाम
घर	कस्तूरबा गांधी विद्यालय में निवासरत् बालिकाएँ	60	12.73	1.86	0.714	0.477	सार्थक अंतर नहीं है
	अन्य बालिकाएँ	60	10.40	3.10			
स्वास्थ्य	कस्तूरबा गांधी विद्यालय में निवासरत् बालिकाएँ	60	11.18	2.12	0.176	0.271	सार्थक अंतर नहीं है
	अन्य बालिकाएँ	60	11.12	2.02			
सामाजिक	कस्तूरबा गांधी विद्यालय की बालिकाएँ	60	12.32	1.91	1.105	0.271	सार्थक अंतर नहीं है
	अन्य विद्यालय की बालिकाएँ	60	10.91	2.05			
भावनात्मक	कस्तूरबा गांधी विद्यालय की बालिकाएँ	60	10.43	1.81	0.783	0.435	सार्थक अंतर नहीं है
	अन्य विद्यालय की बालिकाएँ	60	10.16	1.91			
शैक्षिक	कस्तूरबा गांधी विद्यालय में निवासरत् बालिकाएँ	60	12.35	1.81	1.466	0.145	सार्थक अंतर नहीं है
	अन्य बालिकाएँ	60	11.80	1.80			

तालिका क्रमांक 4.5 के अनुसार बालिकाओं के घर में सामंजस्य का गणनात्मक टी-मान 0.714 प्राप्त हुआ, जो 0.05 स्तर पर सार्थक नहीं है। अतः परिकल्पना कस्तूरबा गांधी बालिका विद्यालय में निवासरत् बालिकाओं तथा अन्य बालिकाओं के घर में सामंजस्य में सार्थक अंतर नहीं है, स्वीकृत की जाती हैं।

तालिका क्रमांक 4.5 में बालिकाओं के स्वास्थ्य सामंजस्य का गणनात्मक टी-मान 0.176 प्राप्त हुआ, जो 0.05 स्तर पर सार्थक नहीं है। अतः परिकल्पना



कस्तूरबा गांधी बालिका विद्यालय में निवासरत् बालिकाओं तथा अन्य बालिकाओं के स्वास्थ्य में सामंजस्य में सार्थक अंतर नहीं है, स्वीकृत की जाती हैं।

तालिका क्रमांक 4.5 में बालिकाओं के सामाजिक सामंजस्य का गणनात्मक टी-मान 1.105 प्राप्त हुआ, जो 0.05 स्तर पर सार्थक नहीं है। अतः परिकल्पना कस्तूरबा गांधी विद्यालय में निवासरत् बालिकाओं तथा अन्य बालिकाओं के सामाजिक सामंजस्य में सार्थक अंतर नहीं है, स्वीकृत की जाती हैं।

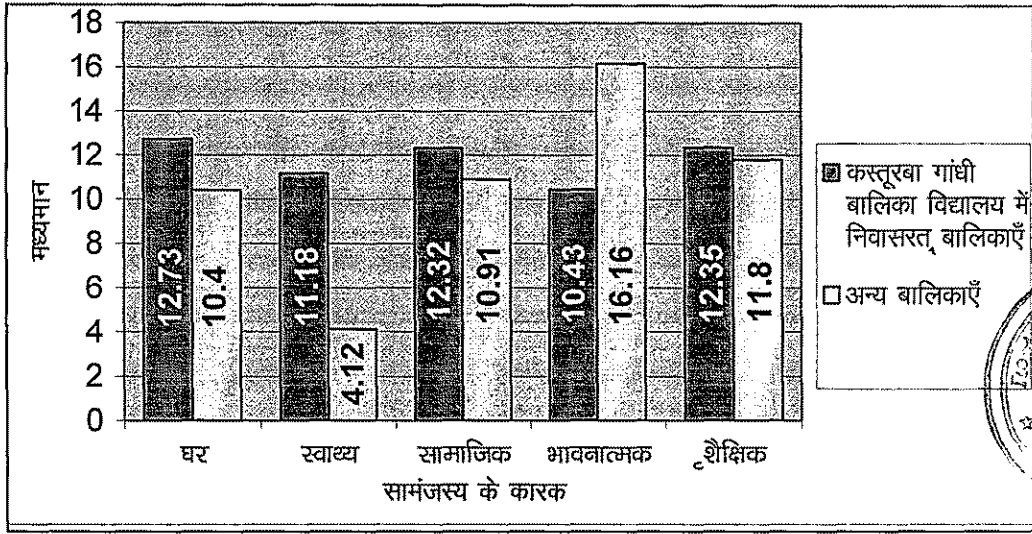
तालिका क्रमांक 4.5 में बालिकाओं के भावनात्मक सामंजस्य का गणनात्मक टी-मान 0.783 प्राप्त हुआ, जो 0.05 स्तर पर सार्थक नहीं है। अतः परिकल्पना कस्तूरबा गांधी विद्यालय में निवासरत् बालिकाओं तथा अन्य बालिकाओं के भावनात्मक सामंजस्य में सार्थक अंतर नहीं है, स्वीकृत की जाती हैं।

तालिका क्रमांक 4.5 में बालिकाओं के शैक्षिक सामंजस्य का गणनात्मक टी-मान 1.466 प्राप्त हुआ, जो 0.05 स्तर पर सार्थक नहीं है। अतः परिकल्पना कस्तूरबा गांधी विद्यालय में निवासरत् बालिकाओं तथा अन्य बालिकाओं के भावनात्मक सामंजस्य में सार्थक अंतर नहीं है, स्वीकृत की जाती हैं।

तालिका 4.5.1 : मध्यमान के आधार पर बालिकाओं के सामंजस्य के विभिन्न कारकों से संबंधित

सामंजस्य कारक	कस्तूरबा गांधी बालिका विद्यालय में निवासरत् बालिकाएँ	अन्य बालिकाएँ
घर	12.73	10.40
स्वास्थ्य	11.18	11.12
सामाजिक	12.32	10.91
भावनात्मक	10.43	10.16
शैक्षिक	12.35	11.80

ग्राफ क्रमांक 4.5.2 : बालिकाओं के सामंजस्य के कारकों सम्बन्धित ग्राफीय प्रदर्शन



तालिका 4.5.1 एवं ग्राफीय प्रदर्शन क्रमांक 4.5.2 के अनुसार कस्तूरबा गांधी बालिका विद्यालय की बालिकाओं के घर, सामाजिक तथा शैक्षिक कारकों में सामंजस्य अधिक पाया गया, जबकि अन्य बालिकाओं के स्वास्थ्य, सामाजिक, शैक्षिक कारकों में सामंजस्य अधिक पाया गया। कस्तूरबा गांधी बालिका विद्यालय में निवासरत् बालिकाओं तथा अन्य बालिकाओं के स्वास्थ्य तथा भावनात्मक कारकों के मध्य सामंजस्य में अधिक अंतर नहीं प्राप्त हुआ। परिकल्पना कस्तूरबा गांधी बालिका विद्यालय में निवासरत् बालिकाओं तथा अन्य बालिकाओं के सामंजस्य के मध्य सार्थक अंतर नहीं प्राप्त हुआ। संबंधित साहित्य का पुनरावलोकन वर्ष 2006 के शोध में भी छात्रावासी तथा गैर-छात्रावासी बालिकाओं के सामंजस्य के कारकों के मध्य सार्थक अंतर प्राप्त नहीं हुआ।

परिकल्पना 6

कस्तूरबा गांधी बालिका विद्यालय में निवासरत् बालिकाओं तथा अन्य बालिकाओं के सामंजस्य तथा शैक्षणिक उपलब्धि के मध्य सार्थक सम्बन्ध नहीं है।

बालिकाओं के सामंजस्य तथा शैक्षिक उपलब्धि में सार्थक संबंध के आंकलन हेतु परिकल्पना को दो भागों में विभाजित किया गया है :-

- कस्तूरबा गांधी बालिका विद्यालय में निवासरत् बालिकाओं के सामंजस्य तथा शैक्षणिक उपलब्धि के मध्य सार्थक संबंध नहीं हैं।

तालिका 4.6.1 : कस्तूरबा गांधी बालिका विद्यालय की बालिकाओं के सामंजस्य तथा शैक्षणिक उपलब्धि से संबंधित प्रदत्त

चर	बालिकाएँ	संख्या	मध्यमान	सहसंबंध गुणांक	परिणाम
शैक्षणिक उपलब्धि तथा सामंजस्य	कस्तूरबा गांधी विद्यालय में निवासरत् बालिकाएँ	60	0.308*	0.017	सार्थक संबंध है

* सहसंबंध 0.05 स्तर पर सार्थक है।

तालिका 4.6.1 में कस्तूरबा गांधी बालिका विद्यालय में निवासरत् बालिकाओं के सामंजस्य तथा शैक्षणिक उपलब्धि का सह-संबंध गुणांक का गणनात्मक मान 0.308* प्राप्त हुआ, जो 0.05 स्तर पर सार्थक है। अतः परिकल्पना कस्तूरबा गांधी बालिका विद्यालय में निवासरत् बालिकाओं के सामंजस्य तथा शैक्षणिक उपलब्धि के मध्य सार्थक संबंध नहीं है, अस्वीकृत की जाती है।

- अन्य बालिकाओं के सामंजस्य तथा शैक्षणिक उपलब्धि के मध्य सार्थक सम्बन्ध नहीं है।

तालिका 4.6.2 : बालिकाओं के सामंजस्य तथा शैक्षणिक उपलब्धि संबंधी प्रदत्त

चर	बालिकाएँ	संख्या	मध्यमान	सहसंबंध गुणांक	परिणाम
शैक्षणिक उपलब्धि तथा सामंजस्य	अन्य बालिकाएँ	60	0.277*	0.032	सार्थक संबंध है।

* सहसंबंध 0.05 स्तर पर सार्थक है।

तालिका 4.6.2 के अनुसार अन्य बालिकाओं के सामंजस्य तथा शैक्षणिक उपलब्धि का गणनात्मक सह-संबंध गुणांक मान 0.277 प्राप्त हुआ, जो 0.05 स्तर पर सार्थक है। अतः परिकल्पना अन्य बालिकाओं के सामंजस्य तथा शैक्षणिक उपलब्धि के मध्य सार्थक संबंध नहीं है, अस्वीकृत की जाती है।

परिकल्पना 7

कस्तूरबा गांधी बालिका विद्यालय में निवासरत् बालिकाओं तथा अन्य बालिकाओं के सामंजस्य के विभिन्न कारकों तथा शैक्षणिक उपलब्धि के मध्य सार्थक संबंध नहीं है।

बालिकाओं के सामंजस्य के विभिन्न कारकों तथा शैक्षणिक उपलब्धि के मध्य सार्थक संबंध के आंकलन हेतु परिकल्पना को पांच भागों में विभाजित किया गया है —

- कस्तूरबा गांधी बालिका विद्यालय में निवासरत् बालिकाओं तथा अन्य बालिकाओं के घर में सामंजस्य तथा शैक्षणिक उपलब्धि के मध्य सार्थक संबंध नहीं है।
- कस्तूरबा गांधी बालिका विद्यालय में निवासरत् बालिकाओं तथा अन्य बालिकाओं के स्वास्थ्य ' सामंजस्य तथा शैक्षणिक उपलब्धि के मध्य सार्थक संबंध नहीं है।
- कस्तूरबा गांधी बालिका विद्यालय में निवासरत् बालिकाओं तथा अन्य बालिकाओं के सामाजिक सामंजस्य तथा शैक्षणिक उपलब्धि के मध्य सार्थक संबंध नहीं है।
- कस्तूरबा गांधी बालिका विद्यालय में निवासरत् बालिकाओं तथा अन्य बालिकाओं के भावनात्मक सामंजस्य तथा शैक्षणिक उपलब्धि के मध्य

सार्थक संबंध नहीं है।

- कस्तूरबा गांधी बालिका विद्यालय में निवासरत् बालिकाओं तथा अन्य बालिकाओं के शैक्षिक सामंजस्य तथा शैक्षणिक उपलब्धि के मध्य सार्थक संबंध नहीं है।

तालिका 4.7 : बालिकाओं के सामंजस्य के कारकों तथा शैक्षणिक उपलब्धि से संबंधित प्रदत्त

कारक चर	संख्या	मध्यमान	सहसंबंध गुणांक	परिणाम
घर में सामंजस्य शैक्षणिक उपलब्धि	120	0.776	0.000 (P<.001)	सार्थक संबंध है
स्वास्थ्य सामंजस्य तथा शैक्षणिक उपलब्धि	120	0.607	0.000 (P<.001)	सार्थक संबंध है
सामाजिक सामंजस्य तथा शैक्षणिक उपलब्धि	120	0.704	0.000 (P<.001)	सार्थक संबंध है
भावनात्मक सामंजस्य तथा शैक्षणिक उपलब्धि	120	0.579	0.000 (P<.001)	सार्थक संबंध है
शैक्षिक सामंजस्य तथा शैक्षणिक उपलब्धि	120	0.752	0.000 (P<.001)	सार्थक संबंध है

तालिका 4.7 के अनुसार बालिकाओं के घर में सामंजस्य तथा शैक्षणिक उपलब्धि के मध्य सह-संबंध गुणांक का गणनात्मक मान 0.776 प्राप्त हुआ, जो 0.01 स्तर पर सार्थक है। अतः परिकल्पना कस्तूरबा गांधी बालिका विद्यालय में निवासरत् बालिकाओं तथा अन्य बालिकाओं के घर में सामंजस्य तथा शैक्षणिक उपलब्धि के मध्य सार्थक संबंध नहीं है, अस्वीकृत की जाती हैं। तालिका 4.7 में बालिकाओं के घर में सामंजस्य तथा शैक्षणिक उपलब्धि के मध्य धनात्मक उच्च

सह-संबंध प्राप्त हुआ है।

तालिका 4.7 के अनुसार बालिकाओं के स्वास्थ्य सामंजस्य तथा शैक्षणिक उपलब्धि के मध्य सह-संबंध गुणांक का गणनात्मक मान 0.607 प्राप्त हुआ, जो 0.01 स्तर पर सार्थक है। अतः कस्तूरबा गांधी बालिका विद्यालय में निवासरत् बालिकाओं तथा अन्य बालिकाओं के स्वास्थ्य सामंजस्य तथा शैक्षणिक उपलब्धि के मध्य धनात्मक सामान्य सह-संबंध प्राप्त हुआ है।

तालिका 4.7 के अनुसार बालिकाओं के सामाजिक सामंजस्य तथा शैक्षणिक उपलब्धि के मध्य सह-संबंध गुणांक का गणनात्मक मान 0.704 प्राप्त हुआ, जो 0.01 स्तर पर सार्थक है। अतः कस्तूरबा गांधी बालिका विद्यालय में निवासरत् बालिकाओं तथा अन्य बालिकाओं के सामाजिक सामंजस्य तथा शैक्षणिक उपलब्धि के मध्य धनात्मक उच्च सह-संबंध प्राप्त हुआ है।

तालिका 4.7 के अनुसार बालिकाओं के भावनात्मक सामंजस्य तथा शैक्षणिक उपलब्धि के मध्य सह-संबंध गुणांक का गणनात्मक मान 0.579 प्राप्त हुआ, जो 0.01 स्तर पर सार्थक है। अतः कस्तूरबा गांधी बालिका विद्यालय में निवासरत् बालिकाओं तथा अन्य बालिकाओं के भावनात्मक सामंजस्य तथा शैक्षणिक उपलब्धि के मध्य सामान्य सह-संबंध प्राप्त हुआ है।

तालिका 4.7 के अनुसार बालिकाओं के शैक्षणिक सामंजस्य तथा शैक्षणिक उपलब्धि के मध्य सह-संबंध गुणांक का गणनात्मक मान 0.725 प्राप्त हुआ, जो 0.01 स्तर पर सार्थक है। अतः कस्तूरबा गांधी बालिका विद्यालय में निवासरत् बालिकाओं तथा अन्य बालिकाओं के शैक्षणिक सामंजस्य तथा शैक्षणिक उपलब्धि के मध्य धनात्मक उच्च सह-संबंध प्राप्त हुआ है।



4.3 निष्कर्ष

तथ्यों के सारणीयन, विश्लेषण एवं परिकल्पना के स्वीकृत तथा अस्वीकृत होने के उपरांत यह निष्कर्ष प्राप्त होता है कि बालिकाओं के सामंजस्य तथा शैक्षणिक उपलब्धि के मध्य संबंध होता है। विश्लेषण उपरांत पाया गया कि कस्तूरबा गांधी बालिका विद्यालयों में निवासरत् बालिकाओं तथा अन्य बालिकाएँ वातावरण, प्राप्त सुविधाओं, परिस्थितियों, स्वास्थ्य, सामाजिक, भावनात्मक स्थिति आदि कारकों में सामंजस्य कर रही हैं। परन्तु विश्लेषण उपरांत अन्य बालिकाओं की शैक्षणिक उपलब्धि कस्तूरबा गांधी बालिका विद्यालय में निवासरत् बालिकाओं से न्यूनतम प्राप्त हुई इसका कारण कस्तूरबा गांधी बालिका विद्यालय में निवासरत् बालिकाओं को प्राप्त सुविधाओं, शैक्षिक मार्गदर्शन, उपचारात्मक शिक्षण, शिक्षकों का उत्तरायित्वपूर्ण व्यवहार है। जबकि अन्य बालिकाओं को घर, स्वास्थ्य समस्त सामंजस्य कारकों के साथ सामंजस्य स्थापित करते हुए छोटे भाई-बहनों की जिम्मेदारी, घर की स्थिति माता-पिता के व्यवसाय में हाथ बटांना आदि दायित्वों का निर्वाह करना होता है। जो उनकी शैक्षणिक उपलब्धि के विकास में अवरोध उत्पन्न करते हैं।

संबंधित साहित्य के पुरावलोकन में भी अभिभावकों के व्यवसाय के प्रकारों, घर के वातावरण, अभिभावकों की जागरूकता, घर का सामाजिक, आर्थिक वातावरण, कई समसामयिक कारण बालिकाओं की शैक्षणिक उपलब्धि के उन्नयन से संबंधित होते हैं जो बालिकाओं की शैक्षिक प्रगति को उच्चतम तथा न्यूनतम स्तर तक पहुंचाने में सहायक होते हैं। अतः बालिकाओं की सामंजस्यता में न्यूनता तथा उच्चता उनकी शैक्षणिक उपलब्धि के विकास हेतु उत्तरदायी होती है।

